

# RESTER EN SÉCURITÉ

Chez Le Boat, nous accordons une grande importance à votre sécurité et votre bien-être. Nous souhaitons que vous profitiez au maximum de vos vacances. C'est pourquoi il est important que chacun comprenne comment se protéger à bord de nos bateaux. Veuillez lire et suivre les consignes de sécurité ci-dessous afin de minimiser les risques d'accidents et de blessures à bord.

Avant votre départ, il est important que vous, ainsi que les membres de votre équipage, regardiez notre vidéo de sécurité et désigniez un capitaine et un "2ème responsable" qui seront en charge de la sécurité de tous.

Ces personnes suivront un briefing de début de croisière avec l'un de nos instructeurs Le Boat qui leur montrera comment manœuvrer et naviguer en toute sécurité. Ils devront signer les documents de pré-départ pour confirmer qu'ils ont reçu cette formation.



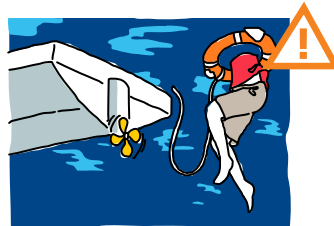
Dans le cadre de votre briefing, votre technicien Le Boat vous indiquera tous les équipements de sécurité présents à bord. Il est important que vous, et votre équipage, vous familiarisiez avec ces équipements avant de partir de la base.



Des gilets de sauvetage vous ont été fournis\* et nous vous recommandons fortement de les porter à bord en tout temps, en particulier à l'intérieur des écluses (c'est obligatoire dans certaines écluses/régions) et lors de l'amarrage, quand les risques d'accidents sont plus élevés. Les enfants et les personnes ne sachant pas nager sont plus exposés au danger et doivent toujours porter un gilet de sauvetage lorsqu'ils sont à bord ou près de l'eau.



Les enfants de moins de 16 ans ne sont PAS autorisés à conduire le bateau. Surveillez toujours vos enfants et redoublez de vigilance lors du passage des écluses et des ponts.

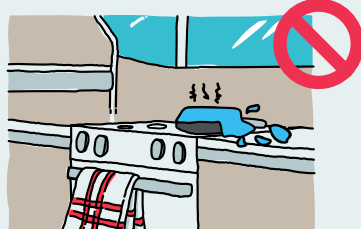


Si quelqu'un tombe à l'eau, lancez-lui une bouée de sauvetage et faites attention à sa proximité avec l'hélice principale et les propulseurs d'étrave du bateau. En cas de doute, coupez immédiatement le moteur.

## COLLISIONS



Essayez d'éviter les collisions en modifiant votre trajectoire ou votre vitesse, mais uniquement si cela peut être fait en toute sécurité. Si une collision est imminente, il est important de prévenir rapidement toutes les personnes à bord. Ne tentez pas de protéger le bateau. Au lieu de cela, rendez-vous dans un endroit sûr, si vous en avez le temps, et préparez-vous à l'impact.



Vous ne devez jamais utiliser d'appareil de cuisson durant la navigation car des aliments ou des liquides chauds peuvent vous éclabousser, se renverser et provoquer des blessures en cas de collision.

# NAVIGATION ET MANIEMENT DU BATEAU



Lorsque vous conduisez, soyez vigilants à tout instant et veillez à respecter les limitations de vitesse locales. Naviguer sous l'influence d'alcool ou de drogues est illégal et dangereux, et augmente considérablement le risque d'accident. Même une fois que vous êtes amarrés, buvez avec modération pour éviter les accidents lorsque vous montez et descendez du bateau et que vous vous déplacez à bord.



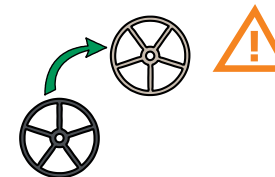
Restez sur les cours d'eau autorisés et référez-vous toujours à votre carte des voies navigables pour identifier les dangers tels que les déversoirs, les eaux peu profondes, les courants forts, les aires de baignade, les ponts, les tunnels et écluses et **RALENTISSEZ** lorsque vous en approchez.



Soyez prudent et **RALENTISSEZ** lorsque vous passez sous un pont. Les ponts représentent un danger particulier, en raison du risque de blessures à la tête ou d'écrasement en se coinçant entre le pont et le bateau. Par conséquent, vous devez alerter tous les membres d'équipage à l'approche d'un pont et vous assurer que tout le monde se positionne au centre du bateau ou à l'intérieur. N'oubliez pas de retirer votre parasol/bimini.



Tous les membres de l'équipage doivent être particulièrement vigilants lors du franchissement d'une écluse, car c'est un endroit où de nombreux incidents, pourtant évitables, se produisent. Rappelez-vous de ne JAMAIS sauter du bateau, descendez toujours du bateau calmement et utilisez les échelles dans l'écluse lorsque cela ne présente aucun danger. Avancez lentement et restez vigilant. Si un éclusier est présent, suivez attentivement ses instructions.



Si votre bateau dispose de deux postes de pilotage, nous vous recommandons d'utiliser de préférence le poste de pilotage extérieur qui vous assure une visibilité parfaite. Si vous pilotez depuis l'intérieur du bateau, assurez-vous qu'un autre passager se trouve sur le pont supérieur pour pouvoir vous alerter en cas de danger. Vous ne pouvez utiliser qu'un seul poste de pilotage à la fois, donc si vous voulez passer d'un poste de pilotage à l'autre, assurez-vous d'avoir le temps et l'espace nécessaires pour le faire en toute sécurité et que le bateau est complètement arrêté, ou de préférence amarré. Avant de repartir, assurez-vous que la manette des gaz est bien engagée et que la marche avant et la marche arrière fonctionnent.



**NE TENTEZ PAS** de naviguer par grand vent, si la visibilité est mauvaise ou après la tombée de la nuit. L'équipe de la base surveillera de près les conditions météorologiques et, en cas d'alerte météo, elle tentera de vous appeler. Veillez à ce que votre téléphone soit chargé et vérifiez vos messages régulièrement. Si le temps se dégrade, dirigez-vous vers l'endroit le plus proche et le plus sûr pour amarrer votre bateau en toute sécurité, si possible une base Le Boat. Retirez votre bimini et vos parasols. Tenez-vous toujours au courant des prévisions météorologiques afin d'être parfaitement préparé. En cas de doute, appelez l'équipe de la base qui est là pour vous aider.

## LE POIDS DU BATEAU



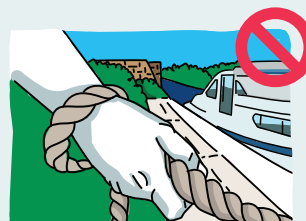
Ne vous asseyez pas avec vos bras ou vos jambes suspendus sur les côtés du bateau lorsque que vous naviguez.



Vous ne devez pas essayer d'arrêter le bateau en utilisant les cordes d'amarrage. Utilisez le moteur pour amener le bateau à l'arrêt en toute sécurité.



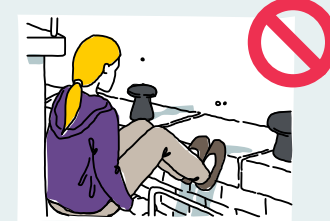
Le risque de blessure est plus important lors du passage sous un pont. Pour réduire ce risque, il est conseillé de ne pas utiliser les matelas extérieurs et de rester dans les limites de la rambarde du pont du bateau lorsque vous passez sous un pont.



N'enroulez jamais les cordes autour des mains, des doigts, des poignets ou des chevilles.

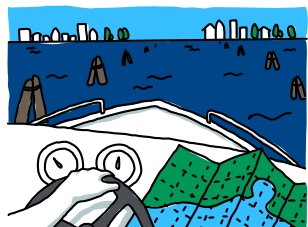


Ne placez jamais aucune partie de votre corps entre la corde et la borne d'amarrage ou le quai.

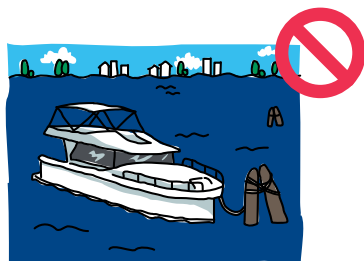


N'essayez pas d'arrêter le bateau en plaçant une partie de votre corps entre le bateau et un mur d'écluse ou un quai, ou en utilisant vos cordes d'amarrage. N'essayez pas de pousser le bateau avec les mains ou les pieds, ou en utilisant votre gaffe.

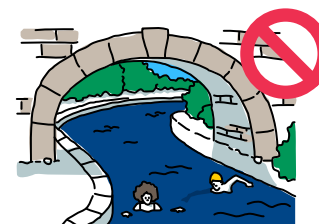
## TRAVERSÉE DE LAGUNES ET ÉTANGS



Consultez votre guide des voies navigables/carte de navigation avant de traverser des eaux libres. Suivez les conseils donnés et sachez où vous allez. Restez toujours dans les chenaux balisés et ne naviguez pas en pleine mer.



N'essayez pas de vous amarrer ou d'attacher vos cordes à des bouées ou à des balises. Ne jetez pas l'ancre. Passez la nuit dans les ports/marinas uniquement. (L'ancrage et l'amarrage de nuit sont autorisés sur certains lacs en Allemagne : veuillez suivre les conseils de l'équipe de la base).



La baignade peut être dangereuse et n'est pas autorisée dans toutes les zones. Baignez-vous uniquement dans les endroits où cela est autorisé et restez vigilant. Évitez de vous baigner dans les canaux, près des écluses, des ponts, des barrages, des marinas et dans les plans d'eau très fréquentés où les autres bateaux peuvent représenter un danger. La baignade est interdite la nuit et/ou si vous êtes sous l'influence de drogues ou d'alcool. En cas de doute, il est préférable de rester hors de l'eau.



Si l'équipe de la base vous informe que la baignade est autorisée, votre bateau doit être amarré en toute sécurité (ou ancré s'il est en eau libre, ce qui n'est autorisé que sur certains lacs en Allemagne). VOTRE MOTEUR DOIT ÊTRE ÉTEINT et au moins un adulte doit toujours rester à bord du bateau.

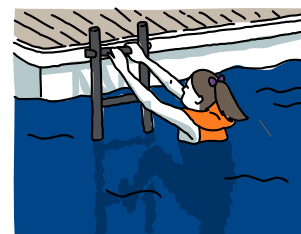


Renseignez-vous sur les prévisions météorologiques dans les ports et marinas et ne tentez pas de traverser en cas de vent fort ou de mauvaise visibilité. En cas de doute, veuillez contacter notre équipe à la base pour obtenir des conseils.

## ANCRAGE

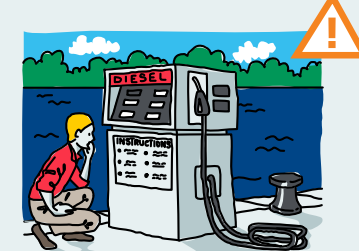


Dans toutes les régions sauf en Allemagne, votre ancre ne pourra être utilisée qu'en cas d'urgence : veuillez suivre les consignes données par notre équipe lors de votre instruction. L'utilisation de l'ancre sur les canaux, pour quelque raison que ce soit, est interdite.



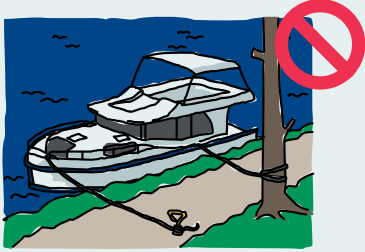
Seuls les bons nageurs devraient entrer dans l'eau. Si vous avez un problème de santé, vous devriez consulter un médecin avant de vous baigner. Assurez-vous d'être en forme et capable de sortir de l'eau en toute sécurité (avec l'échelle de baignade qui doit être descendue) et que la bouée de sauvetage est accessible avant de vous baigner. Nous vous recommandons d'utiliser un dispositif de flottaison personnel par mesure de précaution.

## CARBURANT



Si vous devez faire le plein de carburant, demandez toujours de l'aide. Dans certaines régions, il doit être effectué par le personnel qualifié d'une marina, car la loi ne vous autorise pas à faire le plein vous-même.

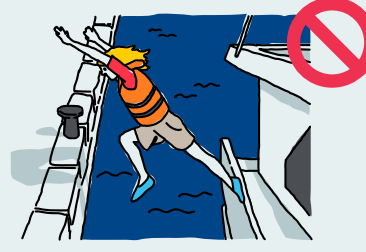
## CHUTES



Les cordes d'amarrage ne doivent pas gêner le passage sur les chemins de halage. Veillez à garder les cordes d'amarrage et les piquets au plus près du bord de l'eau.



Les marches entre le salon et le pont supérieur peuvent être abruptes. Il faut toujours faire face aux marches en les montant et en les descendant, tout en utilisant les rampes.

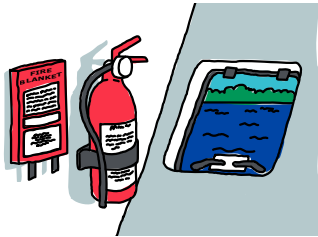


Soyez très prudent chaque fois que vous montez et descendez du bateau, surtout par temps humide ou la nuit. Ne sautez JAMAIS, marchez avec précaution et soyez conscient que les risques de trébuchement le long des chemins de halage ne sont pas toujours visibles.



Les glissades, les trébuchements et les chutes sont, de loin, les principales causes d'accidents. Faites attention lorsque vous marchez autour du bateau, surtout par temps humide ou la nuit. Utilisez toujours les rambardes pour vous stabiliser et faites attention aux fenêtres ouvertes, aux taquets et autres facteurs de trébuchement. Veillez toujours à vous sécher, surtout les pieds, après la baignade, car les surfaces deviennent glissantes lorsqu'elles sont mouillées. Il est essentiel de porter des chaussures bien ajustées et antidérapantes. Les tongs ne conviennent pas.

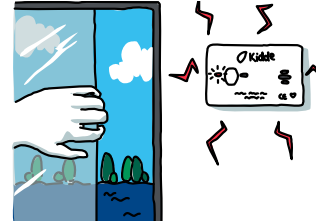
## FEU, MONOXYDE DE CARBONE ET INSTALLATIONS DE CUISSON



Vous devez agir rapidement en cas d'incendie à bord d'un bateau, c'est pourquoi il est important de connaître les équipements de sécurité incendie et les trappes d'évacuation de votre bateau. Vous trouverez des extincteurs à bord et une couverture anti-feu près de votre cuisine. Assurez-vous de lire et de comprendre les instructions d'utilisation de ces équipements, et de les faire connaître à votre équipage.



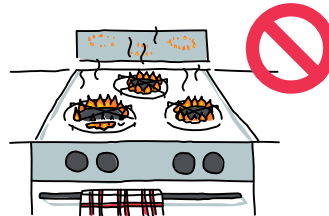
Il est important de prendre certaines précautions lors de l'utilisation d'un barbecue à bord. Utilisez uniquement les barbecues fournis par la base et qui ont été installés de manière sécurisée sur votre bateau. Aucun autre barbecue n'est autorisé à bord. N'utilisez le barbecue que lorsque le bateau est à l'arrêt et les barbecues à charbon de bois ne doivent JAMAIS être apportés à bord (même une fois éteints).



Des détecteurs de fumée et de monoxyde de carbone sont installés sur chaque bateau pour vous alerter rapidement en cas de danger. Le monoxyde de carbone est un gaz inodore et invisible qui peut être dangereux pour la santé. Si le détecteur de monoxyde de carbone se déclenche à tout moment, ou si vous avez des inquiétudes, ventilez votre bateau en ouvrant toutes les fenêtres et trappes, coupez le gaz et tout autre appareil à combustible et contactez immédiatement la base.



Si vous sentez une odeur de gaz à l'intérieur de votre bateau, éteignez toutes les flammes nues, coupez le gaz au niveau du réservoir, ventilez votre bateau, éteignez les téléphones portables et, si possible, quittez le bateau. Une fois à terre, vous pouvez rallumer les téléphones portables et contacter immédiatement notre base. Le gaz doit être coupé au niveau du réservoir lorsqu'il n'est pas utilisé et la nuit.

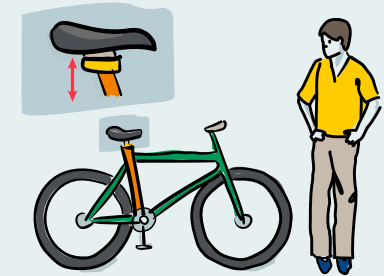


N'utilisez jamais d'appareils de cuisson pendant la navigation et ne laissez jamais de cuisinières ou de barbecues sans surveillance. Ne les utilisez pas comme source de chaleur à l'intérieur du bateau.



Il est interdit de fumer et d'allumer des bougies à bord du bateau. Si vous fumez sur le chemin de halage, assurez-vous que les cigarettes sont correctement éteintes et jetées de manière appropriée et responsable dans un cendrier de poche.

## VÉLOS



Si vous avez réservé des vélos, vous devez vérifier que les positions de conduite conviennent à tous les membres de votre équipage avant de quitter la base. Pour des raisons de sécurité, il est essentiel que la hauteur de la selle soit correctement réglée pour chaque cycliste, ni trop haute, ni trop basse. Si la selle n'est pas dans la bonne position, cela peut entraîner des accidents. Assurez-vous également que les lumières de vos vélos sont en état de marche avant de quitter la base.

## DANS LE CAS D'UN ACCIDENT

Si vous avez malheureusement un accident, veuillez contacter immédiatement la base la plus proche afin que nous puissions vous aider avec le meilleur plan d'action.

**Pour les blessures graves ou toute autre urgence, appelez le 112 (911 au Canada).**

*\* Des gilets de sauvetage pour adultes sont fournis sur tous nos bateaux et, s'ils ne sont pas déjà à bord, des gilets de sauvetage pour enfants sont disponibles à la réception.*